



Vice-présidence du Conseil Scientifique

**Enquête docteurs : de la thèse à l'emploi
Ecole Doctorale Lettres, Sciences Humaines et Sociales
(ED 86)**

Promotions 2001, 2002 et 2003

- **Disciplines d'études et caractéristiques des docteurs**
- **Durée et financement de la thèse**
- **Devenir professionnel**

Enquête réalisée par Lise Vollenweider-Andresen, novembre 2005
Observatoire de la Vie Étudiante, Université de Nice-Sophia Antipolis,
Pôle Universitaire Saint-Jean d'Angély, 24, av. des Diables Bleus, 06357 Nice Cedex 4
Tél. 04 92 00 11 78/80 - Fax. 04 92 00 13 94
E-mail : ove@unice.fr – Site : <http://www.unice.fr/ove>

Outil d'observation de l'insertion des docteurs

L'Observatoire de la Vie Étudiante de l'établissement (OVE) a été chargé par le Conseil des Etudes Doctorales d'une mission permanente de suivi de l'insertion professionnelle des docteurs.

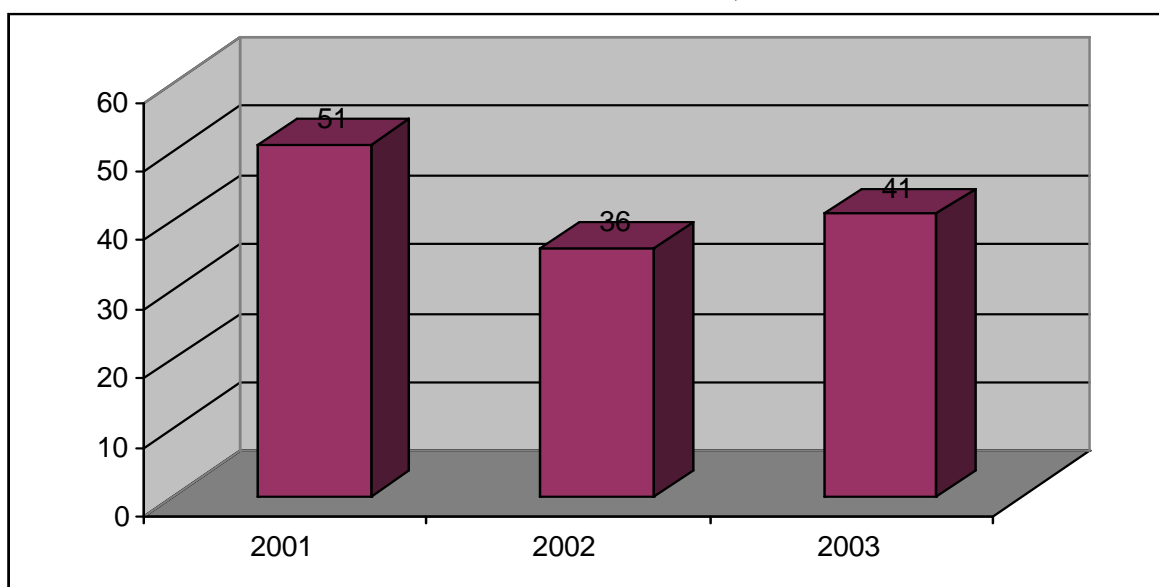
La première enquête réalisée en collaboration entre l'OVE (Observatoire de la Vie Etudiante, Lise Vollenweider), l'Ecole Doctorale "Lettres, Sciences Humaines et Sociales" (ED 86), les directeurs de thèse et la Vice-Présidence du Conseil Scientifique de l'Université de Nice-Sophia Antipolis concerne les 128 docteurs qui ont soutenu leur thèse au cours des années 2001, 2002 et 2003.

Cette enquête, basée sur un questionnaire adressé aux directeurs de thèse, donne la situation professionnelle des docteurs 12 mois après la soutenance de leur thèse, ainsi qu'au 1er mars 2005.

Un taux de réponse exceptionnel de 93%

Nous avons obtenu les réponses relatives à 119 docteurs sur 128. Ce résultat témoigne de l'intérêt des directeurs de thèse pour l'insertion professionnelle de leur thésards.

Nombre de thèses soutenues au cours des années 2001, 2002 et 2003



Disciplines d'études et caractéristiques des docteurs

128 thèses soutenues en 3 ans

- 51 en 2001
- 36 en 2002
- 41 en 2003

Les disciplines qui totalisent le plus de thèses soutenues sont :

- La philosophie : 20
- Les Sc. du langage : 17
- La géographie : 14
- La psychologie : 13
- L'histoire : 12
- La littérature : 11

Nombre de thèses selon les disciplines et l'année de soutenance

Discipline	2001	2002	2003	Total
Philosophie	7	6	7	20
Sc. du langage	5	4	8	17
Géographie	5	5	4	14
Psychologie	7	2	4	13
Histoire	4	5	3	12
Langue et Littérature française	5	5	1	11
Anthropologie/Ethnologie	6	1	2	9
Littérature comparée	5	3	1	9
Anglais	1	1	3	5
Sc. de l'Education	3		1	4
Italien	2		1	3
Sociologie		1	2	3
Arts/Musiques			2	2
Etudes Ibériques	1	1		2
Allemand		1		1
Etudes occitanes		1		1
Info communication			1	1
Latin			1	1
Total	51	36	41	128

- Globalement la thèse était en 2001 un diplôme à majorité féminine (59% de femmes)
- En 2003 ce diplôme devient davantage masculin (56% d'hommes)

Répartition selon le sexe par année de soutenance

Année	Femmes	Hommes	Total
2001	58,8	41,2	100,0
2002	47,2	52,8	100,0
2003	43,9	56,1	100,0
Total %	50,8	49,2	100,0
<i>Total docteurs N</i>	<i>65</i>	<i>63</i>	<i>128</i>

Répartition selon les disciplines et le sexe

Disciplines	Femmes	Hommes	Total
Allemand	1		1
Anglais	4	1	5
Anthropologie/Ethnologie	5	4	9
Arts/Musiques		2	2
Etudes Ibériques	2		2
Etudes occitanes	1		1
Géographie	3	11	14
Histoire	5	7	12
Info communication		1	1
Italien	3		3
Langue et Littérature française	7	4	11
Latin	1		1
Littérature comparée	6	3	9
Philosophie	5	15	20

Age des docteurs

Psychologie	9	4	13
Sc. de l'Education	3	1	4
Sc. du langage	9	8	17
Sociologie	1	2	3
Total	65	63	128

Les hommes sont majoritaires parmi les docteurs en :

- Philosophie
- Géographie
- Histoire

Les femmes sont majoritaires parmi les docteurs en :

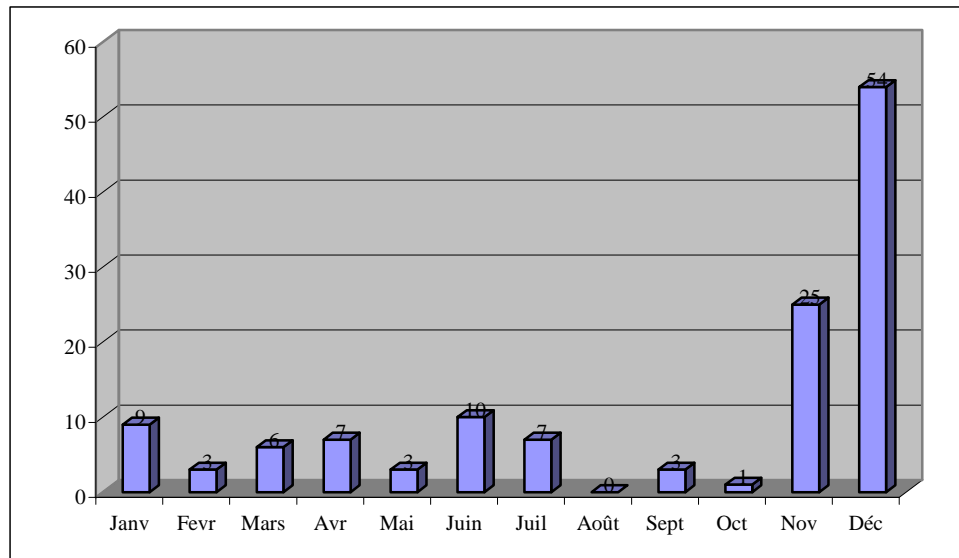
- Psychologie
- Littérature
- Langues étrangères

- La moyenne d'âge des docteurs au moment de leur soutenance est de 38.2 ans. Les plus jeunes sont âgés de 26 ans et le plus âgé a 78 ans.
- 27% des docteurs ont soutenu leur thèse entre 26 et 30 ans et 22% entre 31 et 35 ans.

Durée et financement de la thèse

La grande majorité des soutenances ont lieu en fin d'année entre novembre (20%) et décembre (42%).

Mois de soutenance de la thèse



Discipline	1 à 4 ans	5 à 7 ans	> à 7 ans	Total	Total N
Allemand	100,0	0,0	0,0	100,0	1
Anglais	40,0	20,0	40,0	100,0	5
Anthropologie/Ethnologie	0,0	62,5	37,5	100,0	8
Arts/Musiques	100,0	0,0	0,0	100,0	2
Etudes Ibériques	0,0	50,0	50,0	100,0	2
Etudes occitanes	100,0	0,0	0,0	100,0	1
Géographie	57,1	35,7	7,1	100,0	14
Histoire	33,3	41,7	25,0	100,0	12
Info com	0,0	100,0	0,0	100,0	1
Italien	33,3	66,7	0,0	100,0	3
Langue et Litt. française	36,4	45,5	18,2	100,0	11
Latin	100,0	0,0	0,0	100,0	1
Littérature comparée	12,5	50,0	37,5	100,0	8
Philosophie	52,6	36,8	10,5	100,0	19
Psychologie	50,0	41,7	8,3	100,0	12
Sc. de l'Education	50,0	25,0	25,0	100,0	4
Sc. du langage	70,6	17,6	11,8	100,0	17
Sociologie	33,3	33,3	33,3	100,0	3
Total	45,2	37,1	17,7	100,0	124
Total	56	46	22	124	

- 45% des docteurs des années 2001, 2002 et 2003 ont soutenu leur thèse au bout de 1 à 4 ans.
- 18% ont soutenu après plus de 7 ans.
- Pour 37% la durée a été de 5 à 7 ans.
- 3 thèses relèvent d'une cotutelle internationale : deux en Sciences du langage et une en Géographie.
- 20% des docteurs ont été ATER avant la soutenance et c'est le cas pour : 67% en Sociologie, 43% en Géographie, 42% en histoire et 39% en Psychologie.

55% des docteurs bénéficiaient, pendant la période d'observation, d'un financement pour leur thèse.

- **Le mode de financement principal provient du salaire de la fonction publique (17%); c'est le plus souvent le cas d'enseignants du secondaire.**
- **13% des thèses ont bénéficié d'une Allocation de Recherche.**

Financement de la thèse selon l'année de soutenance

Financement principal de la thèse	2001		2002		2003		Total	
	Effectifs N	%	Effectifs N	%	Effectifs N	%	Effectifs N	%
Aide directe Ministère					1	2,4	1	0,8
Allocation de recherche MR	4	7,8	7	19,4	6	14,6	17	13,3
Allocation pour normalien					1	2,4	1	0,8
Autres financements	3	5,9	2	5,6	3	7,3	8	6,3
CIFRE					1	2,4	1	0,8
Financement étudiants étrangers	1	2,0	2	5,6	3	7,3	6	4,7
Financement sur contrat de recherche labo			1	2,8			1	0,8
Organisme de recherche autre					1	2,4	1	0,8
Salariés de la fonction publique	7	13,7	9	25,0	6	14,6	22	17,2
Salariés du privé, congé formation	1	2,0	1	2,8			2	1,6
Sans financement	26	51,0	13	36,1	19	46,3	58	45,3
NR	9	17,6	1	2,8			10	7,8
Total	51	100,0	36	100,0	41	100,0	128	100,0

- **12% des docteurs ont effectué un monitorat dans une des disciplines suivantes : Géographie, Histoire, Philosophie, Psychologie et Sc. du langage.**

Devenir professionnel des docteurs

Situation et type d'activité des docteurs 12 mois après leur soutenance de thèse

- **78% de l'ensemble des docteurs des trois promotions exercent 12 mois après la thèse une activité professionnelle. Ce taux d'activité varie de 82% pour la promotion de 2003 à 76% pour les promotions de 2002 et 2001.**
- **37% des docteurs ayant soutenu leur thèse au cours de l'année 2001 occupent un emploi stable, c'est le cas pour 56% des thésards de 2002 et enfin pour 49% des thésards de 2003.**
- **Globalement :**
 - **28 docteurs sont enseignants titulaires dans l'enseignement secondaire**
 - **21 docteurs sont enseignants dans le supérieur**
 - **4 docteurs sont chercheurs au CNRS (Géographie, Littérature comparée, Sciences du langage, Sociologie)**
- **10% des docteurs qui ont soutenu leur thèse au cours de l'année 2001 étaient, toujours 12 mois après la soutenance, à la recherche d'un emploi. Ce taux atteint 15% pour les docteurs de la promotion 2002 et il tombe à 10% pour ceux de 2003.**
- **Notons enfin l'existence d'une population, faible certes, de retraités (4%) désireux de passer une thèse sans objectif professionnel.**

Situation du docteur et type d'activité 12 mois après la soutenance selon l'année de soutenance

Situation et type d'activité du docteur	2001		2002		2003		Total	
	N	%	N	%	N	%	N	%
Stage Post doctoral	2	4,9			1	2,5	3	2,6
Etudes complémentaires	1	2,4	1	2,9			2	1,7
Emploi stable (fonctionnaire ou CDI)	15	36,6	19	55,9	22	55,0	56	48,7
Chercheur organismes			2	5,9	2	5,0	4	3,5
Enseignant Supérieur	6	14,6	4	11,8	11	27,5	21	18,3
Enseignant second degré	9	22,0	10	29,4	9	22,5	28	24,3
Administration publique			1	2,9			1	0,9
Chercheurs dans le privé			2	5,9			2	1,7
Autre activité	4	9,8	3	8,8	6	15,0	13	11,3
Emploi précaire (CDD ou vacataire)	16	39,0	7	20,6	11	27,5	34	29,6
Enseignement	4	9,8	1	2,9	2	5,0	7	6,1
Recherche					1	2,5	1	0,9
Recherche et développement	1	2,4					1	0,9
ATER	2	4,9	3	8,8	2	5,0	7	6,1
Autre activité	5	12,2					5	4,3
En inactivité	2	4,9			1	2,5	3	2,6
Retraité	1	2,4	2	5,9	1	2,5	4	3,5
Demandeur d'emploi	4	9,8	5	14,7	4	10,0	13	11,3
Total	41*	100,0	34**	100,0	40***	100,0	115****	100,0

*Hors inconnus 10, ** 2, *** 1, **** 13.

-

Situation du docteur et type d'activité 12 mois après la soutenance selon le sexe

Le devenir des femmes docteurs diffère de celui de leurs homologues masculins :

- Elles occupent moins souvent un emploi stable (44% contre 53% des hommes), elles sont par contre un peu plus souvent en stage post-doc (3.4% contre 1.8% des hommes)
- Plus souvent en inactivité (5%) que les hommes (0%), elles relèvent par contre moins souvent de la catégorie demandeur d'emploi (10% contre 12% des hommes).

Situation et type d'activité du docteur	Femmes		Hommes		Total	
	N	%	N	%	N	%
Stage Post doctoral	2	3,4	1	1,8	3	2,6
Etudes complément.	1	1,7	1	1,8	2	1,7
Emploi stable	26	44,1	30	52,6	56	48,7
Chercheur organismes	2	3,4	2	3,5	4	3,5
Enseignant Supérieur	8	13,6	13	22,8	21	18,3
Enseignant second degré	13	22,0	15	26,3	28	24,3
Administration publique	1	1,7			1	0,9
Chercheurs dans le privé	2	3,4			2	1,7
Autre activité	7	11,9	6	10,5	13	11,3
Emploi précaire	19	32,2	15	26,3	34	29,6
Enseignement	4	6,8	3	5,3	7	6,1
Recherche			1	1,8	1	0,9
Recherche et dévelop.			1	1,8	1	0,9
ATER	6	10,2	1	1,8	7	6,1
Autre activité	2	3,4	3	5,3	5	4,3
En inactivité	3	5,1			3	2,6
Retraité	2	3,4	2	3,5	4	3,5
Demandeur d'emploi	6	10,2	7	12,3	13	11,3
Total	59	100,0	57	100,0	115	100,0

*Hors inconnus hommes=6, femmes=7, total= 13.

Situation du docteur et type d'activité 12 mois après la soutenance selon les disciplines

Situation et type d'activité du docteur\Discipline	Etudes	Stage Post-doc	Emploi stable N	Emploi stable %	Emploi précaire	En inactivité	Retraité	Dem. d'emploi	Inconnu	Total hors inconnu
Allemand					1					1
Anglais			3	75,0				1	1	4
Anthropologie/Ethnologie			1	11,1	1	2		5		9
Arts/Musiques					2					2
Etudes Ibériques			1	50,0	1					2
Etudes occitanes							1			1
Géographie	1	2	8	57,1	3					14
Histoire			6	54,5	2		1	2	1	11
Info com			1	100,0						1
Italien						1			2	1
Langue et Litt française			6	60,0	4				1	10
Latin					1					1
Littérature comparée			6	66,7	2		1			9
Philosophie			12	70,6	4			1	3	17
Psychologie		1	3	25,0	6		1	1	1	12
Sc. de l'Education			1	100,0					3	1
Sc. du langage	1		6	37,5	7			2	1	16
Sociologie			2	66,7				1		3
Total	2	3	56	48,7	34	3	4	13	13	115

Situation et type d'activité des docteurs au 1^{er} mars 2005

Dans le questionnaire nous avons demandé aux directeurs de thèse d'indiquer la situation professionnelle et le type d'activité occupés par les docteurs qu'ils ont dirigé, au 1^{er} mars 2005. Rendre compte de cette situation nous oblige à prendre en considération le temps écoulé entre cette date et la date de l'obtention de la thèse car le temps de présence sur le marché de l'emploi n'est pas sans influence sur l'insertion professionnelle.

Nos observations montrent que plus la thèse est récente plus le docteur a des chances d'occuper un emploi stable:

- Un an après la thèse 86% des docteurs occupent un emploi. Pour 77% il s'agit d'un emploi stable et pour ces jeunes docteurs l'enseignement supérieur est le principal débouché (27%).
- Deux ans après la thèse 81% des docteurs occupent un emploi. Pour 68% c'est un emploi stable.
- Trois ans après la thèse 89% des docteurs occupent un emploi. Pour 64% c'est un emploi stable. Notons aussi, qu'il n'y a plus de docteurs à la recherche d'un emploi.

Situation et type d'activité des docteurs au 1er mars 2005 selon le temps passé depuis la soutenance

Situation et type d'activité (durée après soutenance de thèse)	1 an		18 mois		2 ans		30 mois		3 ans		42 mois		4 ans		Total	
	N	%	N	%	N	%	N	%	N	%	N	%	N	%	N	%
Stage Post doctoral	1	4,5							1	3,6					2	1,9
Emploi stable (fonctionnaire ou CDI)	17	77,3	7	77,8	21	67,7	3	100,0	18	64,3	4	57,1	3	60,0	73	69,5
Chercheur organismes	1	4,5	1	11,1	1	3,2			1	3,6					4	3,8
Enseignant Supérieur	6	27,3	4	44,4	3	9,7	2	66,7	6	21,4	1	14,3	1	20,0	23	21,9
Enseignant second degré	4	18,2			11	35,5	1	33,3	7	25,0	1	14,3	2	40,0	26	24,8
Administration publique					1	3,2									1	1,0
Chercheurs dans le privé					1	3,2			1	3,6					2	1,9
Autre activité	6	27,3	2	22,2	4	12,9			3	10,7	2	28,6			17	16,2
Emploi Précaire (CDD ou vacataire)	2	9,1			4	12,9			7	25,0	1	14,3	1	20,0	15	14,3
Enseignement	1	4,5							3	10,7					4	3,8
Recherche					1	3,2									1	1,0
Recherche et développ..											1	14,3			1	1,0
ATER	1	4,5			2	6,5			1	3,6					4	3,8
Autre activité					1	3,2			3	10,7			1	20,0	5	4,8
En inactivité					1	3,2					1	14,3	1	20,0	3	2,9
Retraité			1	11,1	2	6,5			1	3,6	1	14,3			5	4,8
Demandeur d'emploi	2	9,1	1	11,1	3	9,7			1	3,6					7	6,7
Total connu	22	100,0	9	100,0	31	100,0	3	100,0	28	100,0	7	100,0	5	100,0	105	100,0
Inconnu	1		1		2		1		11		5		2		23	
Total docteurs	23		10		33		4		39		12		7		128	

Enfin soulignons que les docteurs ayant été financés durant leur thèse par une Allocation de Recherche du Ministère de la Recherche résistent bien mieux aux difficultés d'insertion professionnelle que les docteurs n'ayant bénéficié d'aucun financement pour la thèse.

- 65% des 17 allocataires de recherche occupaient au 1^{er} mars 2005 un emploi stable et 12% effectuaient un stage Post-doctoral.
- 48% des 58 docteurs « sans financement pour la thèse » occupaient un emploi stable et aucun d'entre eux n'était en stage Post-doctoral.